

«СОГЛАСОВАНО»

Глава муниципального образования  
городского поселения г. Лянтор

\_\_\_\_\_ А.Н. Луценко  
«\_\_» \_\_\_\_\_ 2023 г.

«УТВЕРЖДАЮ»

Директор  
МБОУ «Лянторская СОШ № 5»



\_\_\_\_\_ Л.Г. Емелева  
\_\_\_\_\_ 2023 г.

«СОГЛАСОВАНО»

Врио начальника ОГИБДД ОМВД  
России по Сургутскому району  
подполковник полиции

\_\_\_\_\_ Р.С. Дулов  
«\_\_» \_\_\_\_\_ 2023 г.

## ПАСПОРТ

дорожной безопасности образовательного учреждения,  
расположенного на территории Сургутского района

**Муниципальное бюджетное общеобразовательное учреждение**

**«Лянторская средняя общеобразовательная школа № 5»**

(наименование образовательного учреждения)

2023 год

## ОБЩИЕ СВЕДЕНИЯ

Полное наименование ОУ: Муниципальное бюджетное общеобразовательное учреждение «Лянторская средняя общеобразовательная школа № 5»

Тип ОУ: Общеобразовательное учреждение

Юридический адрес ОУ: 628449, Тюменская область, Ханты-Мансийский автономный округ-Югра, Сургутский район, г.п. Лянтор, 4 микрорайон, строение 26

Фактический адрес ОУ: 628449, Тюменская область, Ханты-Мансийский автономный округ-Югра, Сургутский район, г.п. Лянтор, 4 микрорайон, строение 26

Руководители образовательного учреждения:

Директор школы: **Людмила Геннадьевна Емелева**,

Телефон, эл. адрес: 8(34638) 28517, lschool5@mail.ru

Заместитель руководителя: Любовь Николаевна Махнач

Телефон, эл. адрес: 8(34638) 29-301, lschool5@mail.ru

Заместитель руководителя: Татьяна Геннадьевна Линд

Телефон, эл. адрес: 8(34638) 28517, lschool5@mail.ru

Работники ОО, ответственные за мероприятия по профилактике детского травматизма:

Педагог-организатор: Наталья Петровна Кудряшова, 8 (34638) 28517, lschool5@mail.ru

Ответственный работник департамента образования и молодежной политики администрации Сургутского района: инженер отдела ОБЗ и СОО Василюк Ю.М., Тел. 8(6462) 526052, e-mail: VaselykYM@admsr.ru

Глава поселения: Алексей Николаевич Луценко, 8(34638)64-001, AdmLyantor@mail.ru

Ответственные от Госавтоинспекции:

Начальник ОГИБДД ОМВД России по Сургутскому району: майор полиции Василий Анатольевич Ли-Чун-Шан, 8 (3462) 59-14-31

Заместитель начальника ОГИБДД ОМВД России по Сургутскому району: подполковник полиции Роман Сергеевич Дулов, 8 (3462)59-14-33

Начальник отделения технического надзора ОГИБДД ОМВД по Сургутскому району: майор полиции Альберт Робертович Исламгулов, 8(3462) 59-14-09

Старший государственный инспектор дорожного надзора ОГИБДД ОМВД России по Сургутскому району: капитан полиции Радик Газизянович Сабирьянов, 8(3462) 59-14-24

Инспектор по пропаганде БДД ОГИБДД ОМВД России по Сургутскому району:

Руководитель дорожно-эксплуатационной организации, осуществляющей содержание улично-дорожной сети (УДС): Дмитрий Андреевич Сумароков, директор МУ «ЛХЭУ»

Руководитель дорожно-эксплуатационной организации, осуществляющей содержание технических средств организации дорожного движения (ТСОДД): Дмитрий Андреевич Сумароков, директор МУ «ЛХЭУ»

Количество обучающихся по состоянию на 01.09.2023 г.: 996

Наличие уголка по БДД (если имеется, указать место расположения): уголок находится на 2 этаже

Наличие класса по БДД: отсутствует

Наличие автогородка в ОУ: отсутствует

Наличие автобуса в ОУ: отсутствует

Владелец автобуса: отсутствует

Время занятий в образовательном учреждении:

1-ая смена: с 8-00 ч. до 12.50 ч.

2-ая смена: с 14-00 ч. до 18-50 ч.

Время проведения занятий по дополнительному образованию и внеурочной деятельности: с 12-00 ч. до 14-00 ч.; с 16-00 ч. до 19-30 ч.

Время прибытия и отправления автобуса: -----

Телефоны оперативных служб:

МЧС: 112

ОМВД России по Сургутскому району: 102

Скорая помощь: 03

ЕДДС Сургутского района: 8(3462) 52-91-12

Дежурная группа ОГИБДД ОМВД России по Сургутскому району: 8(3462)74-61-15

## Содержание

### I. План-схемы образовательного учреждения.

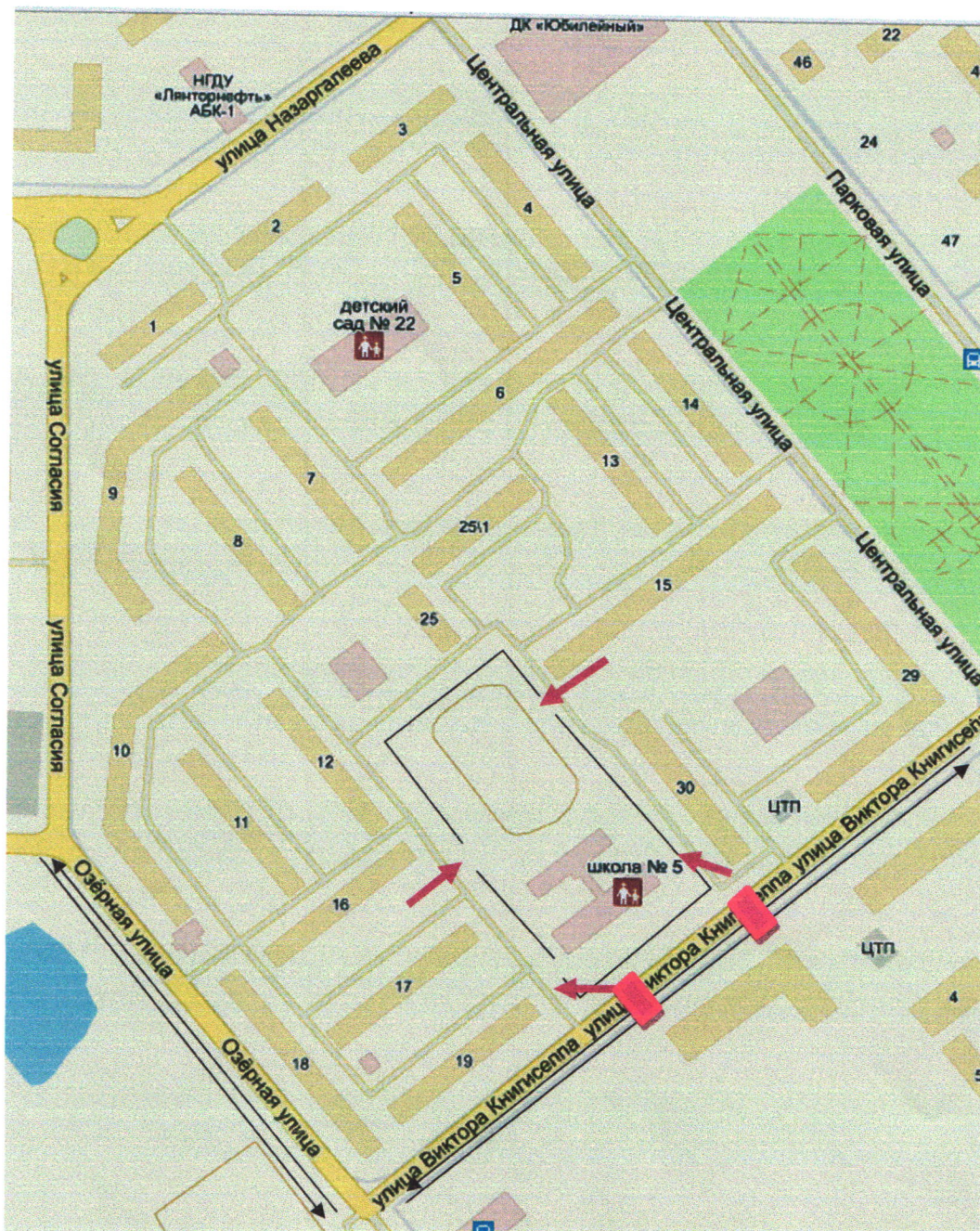
1. Район расположения МБОУ «Лянторская СОШ №5», пути движения транспортных средств и детей (обучающихся, воспитанников).
2. Схема организации дорожного движения в непосредственной близости от МБОУ «Лянторская СОШ №5» с размещением соответствующих технических средств организации дорожного движения, маршрутов движения детей (обучающихся, воспитанников) и расположения парковочных мест.
3. Маршруты движения организованных групп детей (обучающихся, воспитанников) от МБОУ «Лянторская СОШ №5» к стадиону, парку или спортивно-оздоровительному комплексу.

### II. Приложения

План-схема пути движения транспортных средств и детей (обучающихся, воспитанников) при проведении дорожных ремонтно-строительных работ вблизи МБОУ «Лянторская СОШ №5»

# I. План-схема образовательного учреждения

## 1. Район расположения образовательного учреждения, пути движения транспортных средств и детей (обучающихся, воспитанников)



← → - движение транспортных средств

↗ - движение обучающихся

■ - нерегулируемый пешеходный переход

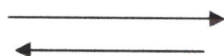
## Рекомендации к составлению схемы района расположения образовательного учреждения

1. Район расположения образовательного учреждения определяется группой жилых домов, зданий и улично-дорожной сетью с учетом остановок общественного транспорта (выходов из станций метро), центром которого является непосредственно образовательное учреждение;

2. Территория, указанная на схеме, включает:  
образовательное учреждение;  
стадион вне территории образовательного учреждения, на котором могут проводиться занятия по физической культуре;  
парк, в котором могут проводиться занятия с детьми (обучающимися, воспитанниками) на открытом воздухе;  
спортивно-оздоровительный комплекс;  
жилые дома, в которых проживает большая часть детей (обучающихся, воспитанников) данного образовательного учреждения;  
автомобильные дороги и тротуары.

3. На схеме обозначено:  
расположение жилых домов, зданий и сооружений; сеть автомобильных дорог;  
пути движения транспортных средств; пути движения детей (обучающихся, воспитанников) в/из образовательного учреждения; уличные (наземные – нерегулируемые) пешеходные переходы; названия улиц и нумерация домов.

**2. Схема организации дорожного движения в непосредственной близости от образовательного учреждения с размещением соответствующих технических средств организации дорожного движения, маршрутов движения детей (обучающихся, воспитанников) и расположения парковочных мест**



- направление движения транспортных средств



- ограждение образовательного учреждения

- знак «Жилая зона» (4 микрорайон)



- нерегулируемый пешеходный переход



- искусственная неровность, ограничение скорости 30 км/ч

Примечание: пешеходное ограждение отсутствует, стоянка транспортных средств не предусмотрена

**Рекомендации к составлению схемы организации дорожного движения в непосредственной близости от образовательного учреждения**

1. Схема организации дорожного движения ограничена автомобильными дорогами, находящимися в непосредственной близости от МБОУ «Лянторская СОШ №5»
2. На схеме обозначаются:
  - здание образовательного учреждения общей площадью – 5840,4 кв.м имеющее металлическое ( $h = 2.00$ ) ограждение;
  - автомобильные дороги и тротуары;
  - уличные (наземные – регулируемые / нерегулируемые) пешеходные переходы на подходах к МБОУ «Лянторская СОШ №5»;
  - дислокация существующих дорожных знаков и дорожной разметки;
  - другие технические средства организации дорожного движения;
  - направление движения транспортных средств по проезжей части;
  - направление безопасного маршрута движения детей (обучающихся, воспитанников).
3. На схеме указано расположение остановок маршрутных транспортных средств и безопасные маршруты движения детей (обучающихся, воспитанников) от остановочного пункта к образовательному учреждению и обратно.



### 3. Маршруты движения организованных групп детей (обучающихся, воспитанников) от образовательного учреждения к городской площади (к парку)



→ - направление безопасного движения группы детей к городской площади (к парку)

Примечание: движение группы детей проходит по тротуарам в части жилой зоны 4 микрорайона. Проезжая часть пересекается один раз через нерегулируемый пешеходный переход на пересечении улиц В. Кингисеппа и Центральной.

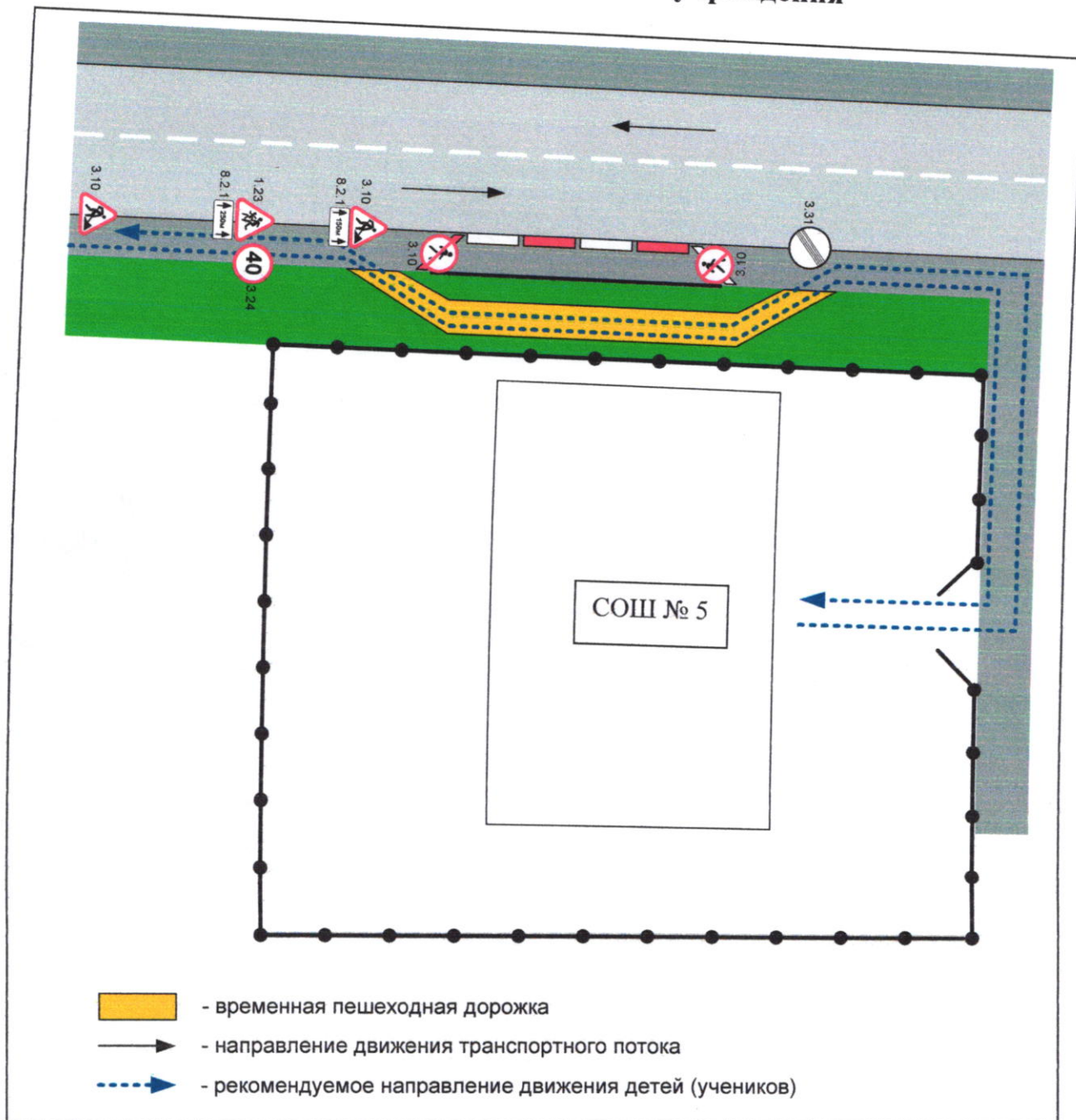
**Рекомендации к составлению план - схемы пути движения транспортных средств и детей (обучающихся, воспитанников) при проведении дорожных ремонтно-строительных работ вблизи образовательного учреждения**

На схеме указывается примерная траектория движения транспортных средств на территории образовательного учреждения, в том числе места погрузки/разгрузки, а также безопасный маршрут движения детей (обучающихся, воспитанников) во время погрузочно-разгрузочных работ.

В целях обеспечения безопасного движения детей (обучающихся, воспитанников) по территории образовательного учреждения необходимо исключить пересечения путей движения детей (обучающихся, воспитанников) и путей движения транспортных средств.

### III. Приложение

## План-схема пути движения транспортных средств и детей (обучающихся, воспитанников) при проведении дорожных ремонтно-строительных работ вблизи образовательного учреждения



Пронумеровано, пронумеровано и

скреплено печатью листа (ов).

*Сидорова* Д. Г. Емелева

Директор школы « 01 » 2014 г.



Министерство образования и науки Республики Дагестан  
Министерство образования и науки Республики Дагестан  
Министерство образования и науки Республики Дагестан  
Министерство образования и науки Республики Дагестан